

國立政治大學
學雜費收費基準調整計畫書

103 年 7 月 3 日

目 錄

摘要.....	I
壹、基本資料.....	1
一、財務狀況.....	1
(一) 財務指標檢視.....	1
(二) 助學指標檢視.....	1
(三) 收支概況說明.....	2
(四) 開源節流措施.....	3
二、人員及學習資源概況.....	4
(一) 教職員工生人數.....	4
(二) 校地及校舍面積.....	5
(三) 教室設備.....	5
(四) 圖書資料.....	5
三、辦學綜合成效說明.....	7
(一) 校務評鑑結果.....	7
(二) 研究發展成績.....	7
(三) 畢業生畢業一年就業情況.....	8
(四) 國際化成效.....	9
(五) 獲獎成績.....	10
四、校務發展計畫.....	11
貳、學雜費使用情況.....	12
一、教學成本分析.....	12
二、獎助學金支出分析.....	13

參、 學雜費調整理由	14
一、 人事成本漸增	14
二、 校園公共資源支出增加	15
(一) 水、電費及物價調漲.....	15
(二) 增收污水處理費.....	15
(三) 改善無障礙設施.....	16
(四) 研究資源經費需求上升.....	16
三、 其他外部因素	17
(一) 高教經費偏低.....	17
(二) 教育階段之成本考量.....	17
(三) 公私立大學之公平負擔.....	18
四、 小結	18
肆、 計算方法	19
一、 大學部	19
二、 研究所	19
(一) 一般學制研究所.....	19
(二) 在職專班及特殊收費之學位學程.....	20
伍、 學雜費調整支用計畫	21
一、 增聘專業教師	21
二、 強化學習輔導	22
(一) 增加圖書資源.....	22
(二) 辦理畢業生流向調查.....	22
(三) 提升教與學成效.....	23
三、 強化弱勢輔助	23
(一) 增聘輔導人力.....	23
(二) 增加獎助學經費預算.....	24
四、 小結	24

表目錄

表 1、近 3 年現金結餘比率	1
表 2、近 3 年獎助學金提撥比率	1
表 3、近 3 年收支概況表	2
表 4、近 3 年教職員工人數	4
表 5、近 4 學年度學生人數	4
表 6、近 3 年校地校舍面積	5
表 7、教室數量與設備	5
表 8、近 3 年各類型資料館藏統計	6
表 9、近 3 學年度學生畢業一年近況調查	8
表 10、每生單位成本及學雜費占教學成本比率	12
表 11、近 3 年獎助學金分配統計表	13
表 12、近 3 年人事費統計表	14
表 13、近 3 年圖書館圖書資料採購數量統計	16
表 14、大學部學雜費收費標準調整對照表	19
表 15、一般學制研究所學雜費收費標準調整對照表	19
表 16、在職專班及特殊收費之學位學程學雜費收費標準調整對照表	20
表 17、近 3 年員額需求表	21
表 18、調整後學雜費增收經費之用途規劃	24

圖目錄

圖 1、出國交換生人數趨勢	9
圖 2、來校交換生人數趨勢	9
圖 3、締約學校數	9
圖 4、締約學校分佈	9
圖 5、英語專業課程數	9
圖 6、國際學位生人數趨勢	9
圖 7、校務發展概念	11

摘要

調漲理由

1. 政大 9 年未調整學雜費
2. 消費者物價指數漲幅約 10.5%
3. 成本增加：油電雙漲，二代健保補充保費，人事薪資自然成長調漲等，都由各校自行吸收。
4. 相較於國際，我國大學所獲政府補助及學生學雜費都偏低
5. 向政府爭取經費及向學生調整學雜費，必須雙管齊下
6. 高等教育不是義務教育，政府和學生都有分擔教育成本的責任
7. 如果政府補助不增加又不調漲學雜費，學校會被迫：
 - 降低成本，辦理廉價大學
 - 增加營利，影響本務
8. 大學要以提昇教育品質來提昇競爭力，而不是以廉價教育來競爭
9. 經常門和資本門不能相互流用，政大財務壓力在經常門，學雜費是經常門最穩定來源
10. 本計畫微幅調增，即使連續每年調漲 5%，廿年後也只不過 13.7 萬元，而南韓目前公立大學平均每年學雜費就約 15 萬元，政大目前大學部教學成本約 19 萬，研究生超過 21 萬
11. 本計畫寬編扶助經濟弱勢獎助學金之預算，有助教育資源重分配

調漲幅度

1. 大學部漲 1.5%，每生平均約增 750 元/年，全校約增加 730 萬元收入
2. 研究生漲 5%，每生平均約增 1500 元/年，全校約增加 930 萬元收入

支用計畫

➢ 第 1 階段

項目	規劃分配	分配比重	用途及說明
人事經費	480 萬	52%	聘用專任教師及輔導專業行政人員薪資
教發經費	150 萬	16%	持續研究並推動教學發展之策略與工作
獎助學金	150 萬	16%	設置獎學金與助學金加強扶助經濟弱勢
圖儀經費	150 萬	16%	維持圖書資源
合計	930 萬	100%	103 學年度只調整研究生

➢ 第 2 階段

項目	規劃分配	分配比重	用途及說明
人事經費	760 萬	46%	聘用專任教師及輔導專業行政人員薪資
教發經費	300 萬	18%	持續研究並推動教學發展之策略與工作
獎助學金	300 萬	18%	設置獎學金與助學金加強扶助經濟弱勢
圖儀經費	200 萬	12%	維持圖書資源不縮減
其他	100 萬	6%	辦理畢業生流向調查專案
合計	1,660 萬	100%	104 學年度再調大學部（連同已調研究所）

經過程序

- 102 年校務會議通過「學雜費調整作業要點」
- 103 年 1-2 月計畫提案
- 103 年 2-3 月學雜費審議小組審議三次
- 103 年 5 月公聽會二次
- 103 年 4-5 月網路意見陳述及回覆
- 103 年 6 月校務會議決議

校務會議決議

1. 調幅：大學部調漲 1.5%，研究生調漲 5%
2. 研究生調整時間：103 學年
3. 大學部調整時間：104 學年
4. 支用計畫

壹、基本資料

一、財務狀況

(一) 財務指標檢視

從表 1 可知，本校近 3 年應自籌數高於學雜費收入約 7 億元，且近 3 年常態現金結餘率小於 15%，均符合專科以上學校學雜費收取辦法所規定之標準。另 100 及 101 年度平均現金結餘率為負，即本校經常門現金收入（不含受贈收入）加計國庫撥款增置動產不足支應經常性及購置動產、軟體、大修等支出。加計受贈收入後，方能彌補常態現金不足數。

表 1、近 3 年現金結餘比率

單位：千元

項目	100 年度	101 年度	102 年度
學雜費收入	906,570	900,879	930,925
學校經費總收入	3,665,163	3,656,393	3,647,635
應自籌數	1,652,532	1,603,473	1,532,159
近 3 年學校應自籌數與學雜費收入平均差額	703,739	707,372	683,263
近 3 年平均現金結餘率	-0.16%	-2.21%	1.20%

註：

1. 學校總收入不包含邁向頂尖大學計畫及獎勵大學教學卓越計畫收入。
2. 應自籌數等於「管理及總務費用、教學研究及訓輔成本、學生公費及獎勵金」三項支出扣減「教學研究補助收入」。
3. 現金結餘率 = (經常門現金收入 - 經常門現金支出 + 國庫撥款增置動產及其他資產現金收入 - 購置動產及其他資產現金支出) / 經常門現金收入
4. 現金結餘率計算式中，不含土地改良物及房屋等不動產支出。

(二) 助學指標檢視

如表 2 所示，本校提撥之獎助學金總額約占學校總收入比例之為 4% 以上，較專科以上學校學雜費收取辦法所規定之標準（1.5%）高 3 倍左右；此外，本校所提撥之助學金總額占獎助學金總額比例幾達 87%，亦遠高於法定標準的 70%。

表 2、近 3 年獎助學金提撥比率

單位：千元

項目	100 年度		101 年度		102 年度	
	金額	人次	金額	人次	金額	人次
獎學金小計	21,310	2,289	23,267	2,270	23,353	2,309
助學金小計	154,709	35,796	147,587	33,328	140,428	31,110
獎助學金合計	176,019		170,854		163,781	
助學金占獎助學金比例	87.89%		86.38%		85.74%	
總收入	3,864,164		3,871,697		3,855,044	
獎助學金占總收入比例	4.56%		4.41%		4.25%	

(三) 收支概況說明

本校主要收入來源為教育部教研補助收入，約占總收入 38%，學雜費收入約占總收入 24%。另外，支出部分，教學研究及訓輔成本約占總支出 56%，內含教學研究之用人費用約 12.8 億元；水電、外包費、約用人員等服務費用約 5 億元；折舊及攤銷費用約 2.4 億元。100 年度短絀數約為 2.34 億元，經 101 及 102 年力行開源節流措施後，短絀數約為 1.05 億元。近 3 年度之收支概況詳如表 3。

表 3、近 3 年收支概況表

單位：千元

項目	100 年度	101 年度	102 年度
收入			
學雜費收入 (扣除減免金額)	906,570 (25,887)	900,879 (26,078)	930,925 (25,966)
建教合作收入	681,432	614,405	520,617
推廣教育收入	101,221	103,155	98,106
權利金收入	237	487	466
學校教學研究補助收入	1,470,861	1,479,946	1,506,073
其他補助收入	355,675	398,764	346,950
雜項業務收入	28,438	26,732	25,500
財務收入	24,347	20,295	18,381
資產使用及權利金收入	204,608	253,539	280,675
受贈收入	62,419	59,643	81,322
賠(補)償收入	129	97	89
違規罰款收入	2,774	1,521	24,623
雜項收入	25,453	12,234	21,317
收入合計	3,864,164	3,871,697	3,855,044
支出			
教學研究及訓輔成本	2,284,370	2,273,668	2,213,149
建教合作成本	638,417	534,978	524,190
推廣教育成本	77,618	83,697	79,654
學生公費及獎勵金	280,980	277,135	273,664
管理及總務費用	558,043	532,616	551,419
研究發展費用	32,753	37,686	39,530
雜項業務費用	21,245	20,405	19,169
雜項費用	195,905	217,014	255,159
投資短絀	9,006	-	3,133
支出合計	4,098,337	3,977,199	3,959,067
短絀	-234,173	-105,502	-104,023

註：

1. 學雜費收入已含在職專班學雜費收入，100、101 及 102 年度分別約為 2.63 億元、2.51 億元及 2.62 億元。
2. 教學研究補助收入係教育部經常門補助收入，另 100 年度至 102 年度資本門補助(屬國庫增撥基金，不屬上表收入)分別為 141,349 千元、136,848 千元、82,696 千元。經資門補助合計分別為 1,612,210 千元、1,616,794 千元、1,588,769 千元。
3. 權利金收入主要係電子期刊服務權利金、版稅收入等。
4. 雜項業務收入為招生考試收入。
5. 資產使用及權利金收入為宿舍、停車場地等活動場所使用收入。
6. 雜項收入主要為活動報名收入。
7. 雜項業務費用為招生考試費用；雜項費用主要為各場館費用。

(四) 開源節流措施

近 3 年，在不提高學雜費收費基準之前提下，本校採行之主要開源節流措施說明如下。

1. 開源措施：

- A. 學雜費收入：100 學年度起入學之國際生及陸生學雜及學分費提高為 2 倍；101 學年度第 2 學期起出國選修依合約互惠之學生增收雜費；調整 102 學年度起入學之企業管理研究所（MBA 學位學程）學生之學分費收費標準。
- B. 資產使用及權利金收入：除各場館本收支平衡原則，由使用者付費外，另自 101 學年度起調整資訊網路及軟體設備使用費，本項收入增加情形詳見表 3。
- C. 受贈收入：在學生獎助學金部分之募款淨額，101 年約為 2,265 萬元，102 年約為 2,564 萬元，成長 13.22%，對於需要生活補助、急難救助，或表現優異之學生，皆可給予所需的資源及幫助。此外，在教學研究校舍興建方面之募款亦有多項成果，如：晶華企業捐資設立潘黃雅仙人文講座、思源人文社會博士論文獎、文學院和傳播學院教學研究提升計畫；研華科技捐資籌設政大商管個案中心；一貫道組會及聖嚴文教基金會捐資發展宗教研究，成立華人宗教研究中心；信義房屋捐款設立信義書院，推動商管學院倫理教育及研究。在建設方面，新建之水岸電梯，即是透過小額募款方式籌募興建預算；公企中心改建案為例，已獲信義房屋企業捐款 6 億，此為歷來最大之個人捐資案。如就捐款及贊助金額觀之，100 年約為 5,299 萬元，101 年約有 7,400 萬元，102 年則成長至 1 億 8,573 萬餘元。

2. 節流措施：

- A. 修訂相關用人規定，嚴格控管全校教職員額，適時檢討各項獎勵、補助制度合宜性。近 3 年，儘量緊縮一般性經常支出，以減緩支出增長。
- B. 推動各項節能計畫，並更換節能照明設備，購置省水型水龍頭及雨水回收系統。以用電度數來看，若扣除自強十舍用電量，則本校 102 年全校用電量較 101 年減少約 100 萬度（與行政院頒佈節能基準年 96 年相比，減少約 347 萬度）。此外，全校用水量部分，102 年分別較 101 及 100 年減少約 3.6 萬度和 4.9 萬度。
- C. 100 年度各單位業務費預算分配統一縮減 8%，後續行政單位再執行節約措施，總計摺節約 0.46 億元；101 年度行政單位業務費預算分配，依 100 年度分配數 80% 辦理，各學院系所中心業務費以 100 年度分配數 90% 辦理，摺節約 0.31 億元；102 年度預算分配，維持 101 年度分配數，不增加支出。

二、 人員及學習資源概況

(一) 教職員工生人數

1. 教職員工

本校教師自 95 年 8 月 1 日起至今已淨增加教師 65 人，但自 100 年起本校因財政考量已將增聘的速度放慢，以致 101 年及 102 年呈負成長現象。102 年行政人員增加的主因係因技工工友駐衛警退離不再補用是類人員，改進用約用人員所致。

表 4、近 3 年教職員工人數

項目	教研人員(含專任教研、博後、教官)		行政人員(職員、約用、助教)		技工工友駐衛警	
	人數	較前一學年增減	人數	較前一學年增減	人數	較前一學年增減
100 年度	762		727		128	
101 年度	755	-0.93%	715	-1.68%	122	-4.92%
102 年度	745	-1.34%	722	0.97%	116	-5.17%

註：

1. 教研人員係指專任教研、專任約聘教研、交換教師、博士後研究人員(非計畫類人員)、教官。
2. 行政人員係指職員、稀少性科技人員、助教、專任約用人員。
3. 上開統計表係以當年度 10 月 15 日為計算基準。

2. 學生

從表 5 可知，本校近年來致力於招收境外生之成效相當顯著。此外，學士班與碩博士班學生之比例為 6：4。

表 5、近 4 學年度學生人數

項目		99 學年度	100 學年度	101 學年度	102 學年度
國籍	本地生	14,342	14,252	14,177	14,551
	境外生	651	667	798	1,005
班別	學士班	9,524	9,520	9,499	9,591
	碩士班	2,921	2,869	3,160	3,499
	在職專班	1,646	1,656	1,437	1,537
	博士班	902	874	879	929
總計		14,993	14,919	14,975	15,556

註：

1. 99 學年度至 101 學年度註冊人數統計以第 2 學期學期末註冊在學學生為計算基準。
2. 102 學年度則以第 1 學期學期末註冊在學學生為計算基準。

(二) 校地及校舍面積

本校於 99 年完成 I-HOUSE 及第二學人宿舍，100 年完成自強十舍工程，102 年拆除南苑並改建學人宿舍，預計 103 年度完工後，校舍面積約可再增加 0.4745 公頃。

表 6、近 3 年校地校舍面積

項目	100 年度	101 年度	102 年度
校地面積 (公頃)	103.37	103.37	103.37
校舍面積 (公頃)	39.32	39.32	39.22

(三) 教室設備

為配合多媒體教學潮流，將持續購置 E 化設備供教學使用，102 學年預計將有 230 間教室配置單槍投影機等 E 化設備。

表 7、教室數量與設備

類別	數量	說明
A+級教室	1	3 台高流明度單槍投影機與完整視聽、資訊設備
A 級教室	10	完整視聽、資訊設備與多點連線遠距會議主機
B 級教室	6	完整視聽、資訊設備與單點連線遠距會議主機
C 級教室	99	單槍投影機+電動銀幕+教材提示機+DVD 播放器+綜合擴大機+喇叭+環控系統
C-級教室	3	單槍投影機+電動銀幕+DVD 播放器+綜合擴大機+喇叭+環控系統
E 級教室	49	單槍投影機+電動銀幕+個人電腦+綜合擴大機+喇叭+環控系統
簡 E 教室	15	單槍投影機+電動銀幕+綜合擴大機+喇叭
普通教室	5	簡易擴音設備
研討 P 教室	13	單槍投影機
研討教室	27	無視聽設備
輔導教室	1	無視聽設備
遠距教室	1	遠距教學專用教室

(四) 圖書資料

本校圖書館於民國 43 年在台復校後，歷經不同時期的蛻變、成長、與發展，目前已建立豐富多元的各類型館藏資源，館藏數量於國內大專院校中排名第二。由於本校向來以人文及社會科學領域為主要重點發展，此領域的研究基礎最重要的就是相關的圖書、期刊，以及檔案、史料等，近年來除在校務基金既有圖儀經費額度內增添為數不少輔助教學研究所需的資源外，另在國科會人文處補助人文及社會科學

研究圖書計畫執行期間，申請通過 34 個主題的補助購書計畫，及法語與德語研究資源建置計畫等，亦藉由購書計畫的經費補助，建立許多相關特色主題之圖書館藏，因而在人文社會科學研究資源的相關收典藏奠定豐碩的成果，對於現今各學門跨學科研究日趨顯著之際，豐富多元的館藏資源，將利於各學門相互支援運用。

表 8、近 3 年各類型資料館藏統計

資料類別/年度			100 年度	101 年度	102 年度
圖書 視聽 資料	書刊 (冊)	中文圖書	1,260,973	1,332,844	1,327,314
		西文圖書	567,219	625,657	631,739
		中文期刊合訂本	108,364	107,840	108,876
		西文期刊合訂本	120,537	122,474	122,622
	視聽資料 (件)	中文	174,163	175,302	172,377
		西文	1,107,195	1,108,294	1,129,409
總計 (冊/件)			3,338,451	3,472,411	3,492,337
期刊 報紙	現刊	中文	2,449	1,966	1,928
		西文	2,256	1,668	1,466
	報紙	中文	271	276	297
		西文	152	154	150
	總計 (種)			5,128	4,064
電子 書	買斷	中文	17,086	17,476	17,735
		西文	55,358	68,110	71,085
	使用權	中文	0	0	0
		西文	526,911	542,479	555,206
	總計 (種)			599,355	628,065
資料 庫	光碟 資料庫	中文	8	7	7
		西文	32	34	31
	線上 資料庫	中文	109	105	103
		西文	197	173	177
	總計 (種)			346	319
電子期刊	買斷		50,437	58,185	66,219

三、 辦學綜合成效說明

(一) 校務評鑑結果

高等教育評鑑中心基金會 100 年度下半年大學校院校務評鑑，本校在自我定位、校務治理與經營、教學與學習資源、績效與社會責任及持續改善與品質保證機制等五項評鑑項目全數獲評「通過」。

高等教育評鑑中心基金會 97 年度第一週期系所評鑑，本校全數系所獲評通過。第二週期系所評鑑，本校評鑑實施計畫獲教育部認可「通過」，授權自辦外部評鑑，已於 102 年度辦理完畢。

(二) 研究發展成績

在研究發展方面，近年來本校積極爭取各項研究經費，拓展學術影響力，一方面加強研究深度，建立政大核心特色學門，另一方面也積極發展研究廣度，開發新的研究契機。為深化研究能量，在頂尖大學計畫的支援下，發展兩岸關係與中國研究、選舉研究、創新研究等三大領域，並成立校級研究中心，專注於各項特色領域發展，102 年更新增華人宗教研究中心。除了加強研究深度，本校也創新研究方法與取徑，加強與社會的連結，如透過社會實踐與社區合作的方式，進行烏來樂酷社會實踐計畫，試圖了解並改善烏來發展議題，確實落實知識回饋於社會的理念。

此外，本校也積極開發新研究議題，鼓勵跨領域、跨科際之研究。本校心智、大腦與科學研究近年來越顯特色，也與傳播、教育、商學、兩岸關係研究等結合，發揮跨域連結的效果。而在數位時代影響下，本校執行多項國科會數位人文計畫，政大向以人文社會科學為發展主軸，也意識到數位思維與人文社會研究的碰撞，不論在史學、文學、社會科學、傳播領域、教育、商學、法學等皆邁向新的研究取徑。

研究的深度和廣度關係著大學的學術影響力，也影響教學品質。因此，本校也積極爭取各學門的發言權，如成立「臺灣發展研究學會」，為全臺灣第一個發展研究的全國性學術社團，主辦各項重要學術年會，發表《國際法律百科台灣社會安全法專冊》等學門重要專書著作。

研究教學並重，是政大一直努力的目標，因此相當重視研究風氣的向下紮根，除資深教師與新進教師的研究對話分享，也積極提升大學生、碩博士生參與研究計畫的成度，歷年國科會大專生參與國科會計畫中，近三年獲獎件數有 139 件，補助金額累積達 637 萬餘元；在國科會人文社會科學博士論文獎勵，本校獲獎排名在各頂尖大學亦名列前茅，近 3 年累積有 46 篇及 1932 萬元的補助；而在教師爭取計畫方面，102 年度執行國科會計畫之經費和件數均高於去年，成績斐然。

(三) 畢業生畢業一年就業情況

本校 98、99 及 100 學年度學士班畢業生，其「待業率」只有 3~4% 左右，而同時期碩士班與博士班的「就業率」皆維持在 75.5%~93.9% 之間。

表 9、近 3 學年度學生畢業一年近況調查

畢業學年度		98 學年度		99 學年度		100 學年度	
學士班	項目	人數	百分比	人數	百分比	人數	百分比
		就業	731	46.5	552	30.3	558
	升學	545	34.7	468	25.7	427	26.8
	服役	13	0.8	432	23.7	330	20.7
	準備考試	211	13.4	275	15.1	201	12.6
	待業	64	4.1	62	3.4	53	3.3
	其他	8	0.5	32	1.8	25	1.6
	完成資料調查人數	1,572	100.0	1,821	100.0	1594	100.0
	畢業生人數	2,037		2,174		2,191	
碩士班	就業	953	85.5	886	75.5	690	76.3
	升學	52	4.6	27	2.3	22	2.4
	服役	11	1.0	139	11.9	113	12.5
	準備考試	56	5.1	59	5.0	40	4.4
	待業	34	3.0	53	4.5	23	2.5
	其他	9	0.8	9	0.8	17	1.9
	完成資料調查人數	1,115	100.0	1,173	100.0	905	100.0
	畢業生人數	1,536		1,523		1,308	
博士班	就業	77	93.9	59	90.8	46	77.9
	升學	1	1.2	0	0	1	1.7
	服役	0	0	1	1.5	6	10.2
	準備考試	0	0	1	1.5	0	0
	待業	4	4.9	4	6.2	5	8.5
	其他	0	0	0	0	1	1.7%
	完成資料調查人數	82	100.0	65	100.0	59	100.0
	畢業生人數	117		84		85	

註：

1. 98 學年度調查時間：民國 100 年 3 月 1 日至民國 100 年 4 月 8 日。
2. 99 學年度調查時間：民國 101 年 3 月 19 日至民國 101 年 4 月 15 日。
3. 100 學年度調查時間：民國 102 年 3 月 29 日至民國 102 年 4 月 28 日。
4. 其他項目包含賦閒、家管、退休、留職停薪和旅遊等。

(四) 國際化成效

為配合高等教育國際化，本校積極鼓勵學生於在學期間致力國際學習經驗的累積，以提升國際視野。簽署的締約學校遍佈各洲，總計 480 所，學生的學習空間也隨著合約的簽訂，拓展至世界各地。在全體師生的努力下，本校學生出國學習能量為國內之最，101 學年度出國交換的學生人數為 444 人，分布在全球 400 多所姐妹校，故政大也可稱作「日不落校」。

除出國交換學習外，在政大校園中也有許多來自世界各地的國際學生，人數約佔全學生總人數的十分之一：國際交換生、學位生與僑生各 500 多人；來自大陸的學位生與交換生也各有 200 餘人。這些學生帶來了世界各地的文化，將政大的校園營造得更為國際化，讓沒有出國的學生也可以體驗到各地的風情。為配合學生們多元的修課需求，本校每學期開設 300 多門英語授課專業課程，致力國際人才的培養。本校的國際教育不僅將本地學生們推上世界舞台，也把世界各地的文化帶進政大，並持續朝國際大學城的理念努力邁進。

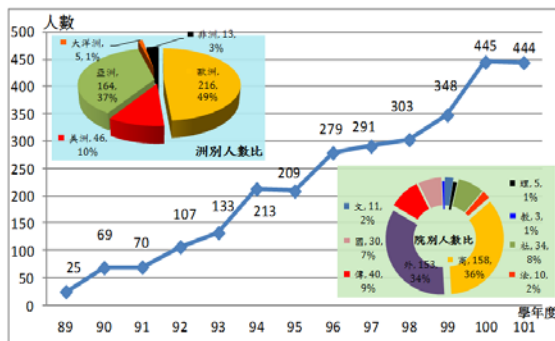


圖 1、出國交換生人數趨勢

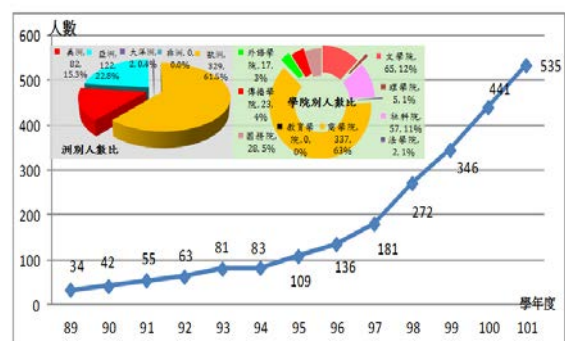


圖 2、來校交換生人數趨勢

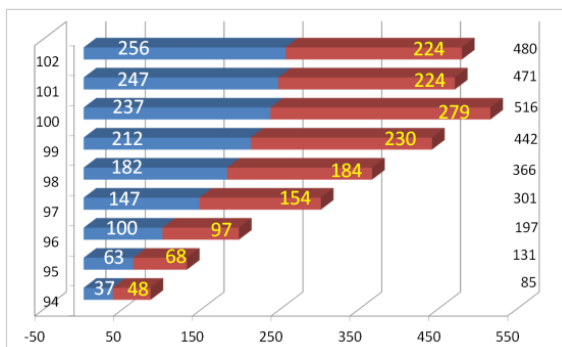


圖 3、締約學校數

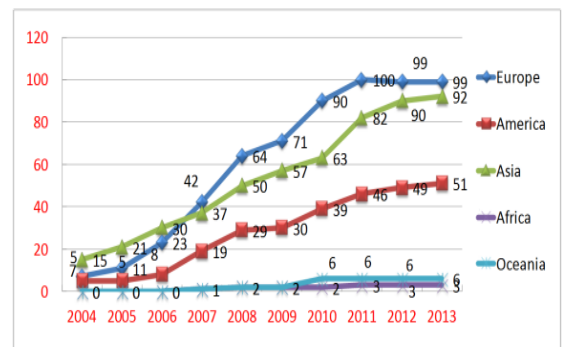


圖 4、締約學校分佈

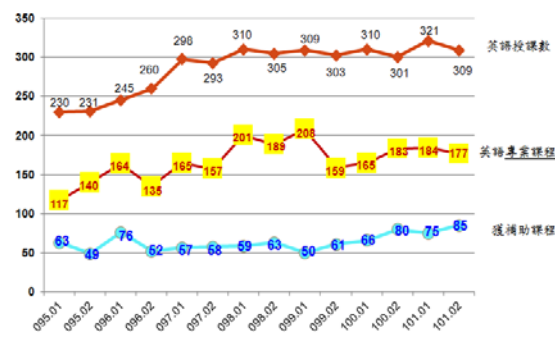


圖 5、英語專業課程數

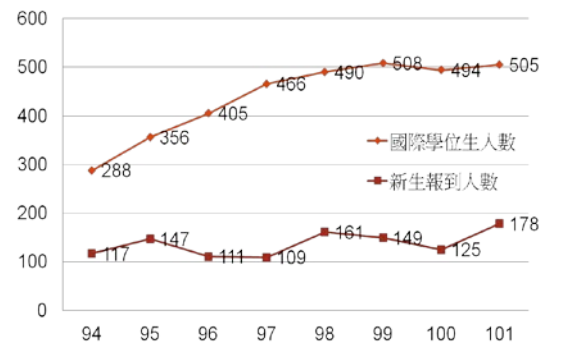


圖 6、國際學位生人數趨勢

(五) 獲獎成績

1. 2006 年商學院通過國際商管專業學會 (AACSB) 高標準認證。
2. 2007 年本校新聞系學生實習報刊《大學報》首創國內第一份 Web2.0 之手機網路報。
3. 2007 年公企中心因卓越的人力培訓績效獲行政院勞委會頒發「人力創新獎」專業團體獎。
4. 2008 年榮獲第五屆機關檔案管理金檔獎。
5. 2008 年國科會「科學 50」人文社會科學領域獲選件數於大專校院位居第一。
6. 2008 年會計所獲《Cheers》雜誌評選為國內「會計研究所」第一名。
7. 2008~2010 年企管所獲《Cheers》雜誌評選為國內「企業用人排名」第一名。
8. 2008 年國貿系於英國《金融時報》全球商學管理碩士排名調查榮獲世界排名第 47 名。
9. 2008 年經營管理碩士學程 (EMBA) 於英國《金融時報》全球商學管理碩士排名調查榮獲世界排名第 73 名。
10. 2010 年商學院通過歐洲質量發展認證體系 (EQUIS) 高標準認證。
11. 2010 年圖書館通過 ISO9001:2008 服務品質認證。
12. 榮獲教育部 99 學年度品德教育績優學校。
13. 榮獲教育部 99、100 學年度大專校院推動健康促進學校實施計畫績優學校。
14. 2012 年 7 月榮獲西班牙網路計量研究中心發表「世界機構典藏網站排名」第 60 名，台灣排名第 2 名。
15. 2012 年政大外語學院於 QS 世界大學排名 (QS World University Ranking) 之「現代語言」類 (Modern Languages) 排名 29 名，領先全台。
16. 2012 榮獲教育部全國大專校院校園保護智慧財產權「校園影印管理類」(含行政督導、課程規劃、教育推廣、輔導評鑑及獎勵) 績優學校。
17. 2013 年 Cheers 雜誌「3000 大企業決策者最愛大學畢業生調查」名列第五。
18. 2013 年 Cheers 雜誌「3000 大企業經理人 EMBA 就讀意願」調查，政大高居第二。

四、校務發展計畫

本校以「培養世界公民及未來社會領導人、成為亞太地區人文社科學術重鎮」作為學校發展定位，希望藉由教育明日的領導者與拓展人文社會知識新領域來服務社會。本校務發展計畫的基本思維大致有：

1. 維持師源與生源的開拓優勢，吸引國內外最優秀的教師和學生，提供具啟發性與合作性的生活與學習環境。
2. 致力於人文社會科學基礎與應用研究之探索，並強調研究、學習和行動整合成一體的教研模式，以貢獻國家社會與人類文明。
3. 開拓新的財政來源，增加社會對人文社會學術研究和高等教育的理解與支持，吸引私人捐贈的增加。

因應大環境的急速變遷（如中大國陸崛起與全球化），本校將以打造「全方位東亞特色的國際校園」為學校國際化發展短中期目標，而「精緻化的國際化」則是本校國際化的總體方針。

本校向來在提升人文社會學術知識創新的同時，亦關懷知識應用的社會影響和創造學校週邊社區之共榮共生。學校近來積極爭取指南山莊，在成功獲得指南山莊移撥後，可預期的未來將可增加指南山莊 10 公頃，增改建 60,525 坪，此一結果無疑是校園建設往前邁進的最佳契機，為此學校已藉由制定「校園空間規劃與興建政策白皮書」作為校園土地利用及空間規劃及短中長期供給優先序之指導原則。

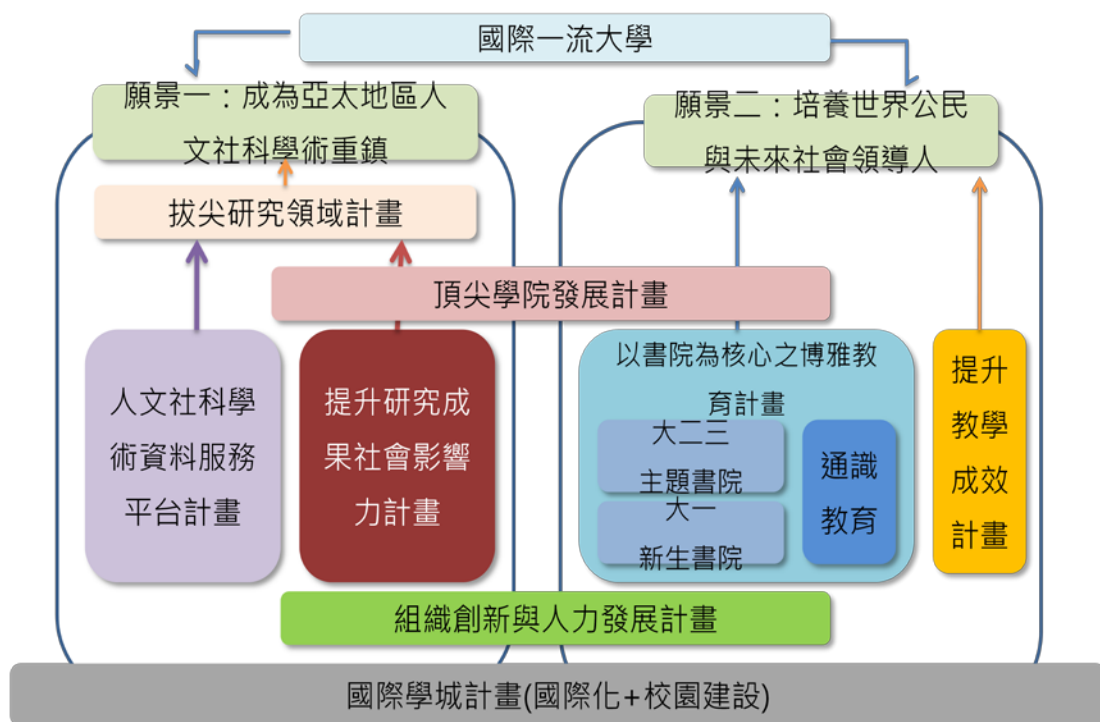


圖 7、校務發展概念

貳、 學雜費使用情況

一、教學成本分析

依本校現行的學雜費收費標準，每位大學生 1 年所需繳交的學雜費平均約為 5 萬左右，研究生則為 4.3 萬元左右，每生學雜費標準占平均教學成本比率，大學部約為 27%，研究生約為 20%。

從表 10 可知，平均每位學生約可獲得 11 萬元的教育部補助，但本校對於每位學生每年所付出的教學成本卻高於教育部補助及學雜費收入合計的 1.2 倍左右，不足之數需要由本校另行籌措財源支應。

此外，從本校開課成本來看，碩博士班課程也高於學士班，係因碩博士班課程依本校規定分別只需有 3 位和 1 位學生選課，則教師即可開課，而學士班課程一般至少需要 7 位學生，方符合開課門檻。

表 10、每生單位成本及學雜費占教學成本比率

單位：千元

項目	100 年度	101 年度	102 年度
教育部補助（經常門+資本門）	1,612,210	1,616,794	1,588,769
大學部			
教學成本（A）	1,891,922	1,833,982	1,806,271
註冊學生人數（B）	9,797	9,782	9,644
學雜費收入（C）	481,230	485,114	498,892
每生教學成本（A）/（B）	193	187	187
學雜費收入占教學成本比率（C）/（A）	25.44%	26.45%	27.62%
研究所			
教學成本（A）	920,861	932,504	928,987
註冊學生人數（B）	4,241	4,308	4,297
學雜費收入（C）	177,153	185,326	193,429
每生教學成本（A）/（B）	217	216	216
學雜費收入占教學成本比率（C）/（A）	19.24%	19.87%	20.82%

註：

- 1.教學成本以教訓輔支出、管總費用、學生公費及獎勵金（不含外來補助部分）等三項支出列計。而近 3 年教學成本減少主要係修理保養及保固費、材料用品費及折舊、折耗及攤銷減少所致。
- 2.註冊人數為當年度 10 月份公告之第 1 學期註冊人數。
- 3.本表學雜費收入含語言設備使用費、資訊網路及軟體設備使用費。
- 4.研究所部分不含在職專班及特殊收費之學位學程。

二、獎助學金支出分析

本校一位學生一年平均約可獲得 1.2 萬元左右獎助學金，而研究生獲得獎助學金的平均金額均高於大學生，尤其是助學金部分，有 3 倍之差距。

表 11、近 3 年獎助學金分配統計表

單位：千元

項目	100 年度		101 年度		102 年度		
	金額	人次	金額	人次	金額	人次	
獎學金	研究生獎學金	8,966	953	8,247	913	8,245	950
	大學部學生成績優良獎學金	4,338	1,080	4,306	1,078	4,315	1,074
	獎助學生赴國外短期進修	3,839	40	4,653	22	4,269	39
	參加國際性學生相關活動	1,025	151	1,358	192	1,278	174
	交換生獎學金	2,396	32	3,991	32	4,202	30
	特殊教育學生獎助學金	586	29	512	27	684	32
	菁英學生入學獎學金	160	4	200	6	360	10
	總計	21,310	2,289	23,267	2,270	23,353	2,309
助學金	研究生助學金	72,179	16,628	62,313	14,907	57,088	14,014
	專案教學助學金	8,102	701	7,103	663	7,652	634
	教學助教 TA 助學金 (教發中心)	5,745	171	5,977	184	5,604	172
	教學助教 TA 助學金 (通識中心)	-	-	4,412	128	4,419	128
	大學生助學金	33,234	15,493	30,357	14,456	29,280	13,224
	低收入戶學生助學金	2,233	451	2,130	420	1,714	355
	生活助學金	-	-	844	229	741	197
	軍公教遺族公費	933	341	780	284	844	311
	學生急難救助金	433	42	378	24	302	22
	特殊境遇學生還願助學金	212	9	415	13	495	12
	弱勢學生助學金	4,694	347	5,574	396	5,086	422
	低收入戶學生住宿減免	1,056	108	1,226	115	1,237	112
	學雜費減免	25,888	1,505	26,078	1,509	25,966	1,507
	總計	154,709	35,796	147,587	33,328	140,428	31,110

參、 學雜費調整理由

一、 人事成本漸增

本校自 95 年 8 月 1 日起至今，已淨增加教師 65 人，以一人每年 150 萬元估算，平均每年所需人事成本約 9,750 萬元。另外，配合 100 年 7 月 1 日政府調薪政策，本校每年平均增加人事成本 5,923 萬元；再者，為因應 102 年起開辦的二代健保，102 年度所增加支出費用為 1,350 萬元，二項合計一年約 6,620 萬元。

表 12、近 3 年人事費統計表

單位：千元

項目	100 年度	101 年度	102 年度
編制內教職員工薪資	1,174,580	1,178,922	1,152,570
兼任人員薪資	175,607	169,772	172,876
年終及考績獎金	190,554	196,486	163,281
退休撫卹基金	85,533	87,459	161,747
公保及健保	98,735	94,209	99,820
小計 (A)	1,725,009	1,726,848	1,750,294
約用人員薪資	191,501	208,746	212,939
勞退及離職儲金	11,397	12,193	12,528
勞保、健保及健補	20,861	23,510	24,197
年終獎金及考核獎金	21,346	23,450	23,459
小計 (B)	245,104	267,899	273,123
合計 (A) + (B)	1,970,113	1,994,747	2,023,417
與上年度比較	-	24,634	28,670
較上年度比較%	-	1.25%	1.44%

註：上開費用未計入附屬實驗小學。

由於國際化及市場的競爭需以彈性薪資或其他配套措施來延攬及留任優秀教師，教育部提供的預算不足以支應，目前本校講座教授 37 人、特聘教授 86 人，教學研究服務優良教師等之獎助費，係以募款、頂大經費及國科會補助等勉予支應，如擬提供合理薪資並使制度能長期實施則需有固定經費支付，所需經費每年約 3,200 萬元。

本校在頂尖大學計畫的經費支援下，提升並建置了完善的獎補助系統，給予師生更多教學與研究資源，在研究方面包括出席國際研討會、延攬優秀人才、專書期刊出版補助等，至於教學方面則有教學助理 (TA、CA) 制度、教師傳習制度、新進教師研習營、教學發展工作坊、教師專業成長社群、Tutor 學習輔導諮詢、教學精進實驗計畫、數位教學平台維運與開放式課程建置等，歷年來有多有成效。

但隨著頂尖大學計畫邁入第二期，經費也逐年縮減(103年只核給102年的85%，104年只核給102年的70%)，並可能只執行至105年後即結束不再補助，所遺必要性業務，例如：國際交流合作、創新教學、通識教育、教學發展及輔助、政大書院等，則所需人事費及其他業務費用需改由學校自行支付，目前以頂大經費僱用之專任約用人員有68人，每年單單所需人事經費為3,379萬元，如計畫結束，以留任一半人員計算，每年所需人事經費約1,700萬元。

隨著社會進步生活水準提高，對於教學及服務等之品質及內涵多元之要求提高，另為回應新需求及新增業務，例如弱勢學生及境外生呈倍數增加亟需增聘心理師及社工師、另為積極開拓財源需聘僱募款、財務管理、場館經營及創收等專業人才以利開源暨財務規劃、又為因應國際化需各類外語人才。再如新增之業務，諸如行政人員工作評價、教師績效評量、系所評鑑等業務加重、補助機關(構)要求提高對兼任助理管理密度、對員工之訓練培育之日益重視、行政程序之民主化及參與回應之必要等，皆會增加人事時物等資源的投入與消耗。本校95年8月1日起至今增加行政人力148人，惟其經費來源並非經常性之部門預算，而是頂大計畫、自給自足或額外營收的部分。近年雖嚴格控管行政人力員額，但業務擴展速度如未減緩且皆屬必辦事務，且原有業務未減少，勢必需再增員方能抒解現有行政負荷。

二、校園公共資源支出增加

(一) 水、電費及物價調漲

民國94年至102年消費者物價指數漲幅約10.5%，其中油、電雙漲對學校之經營成本亦增加很多。以電費為例，雖然本校配合國家能源政策，力行節約用電措施，至102年為止，全校節約用電達10%，然而電價於97年、101年、102年接連電價費率調漲，成本亦由校方吸收，103年電費將因再增加10%，約878萬元，且104年台電公司確定將取消政策性優惠補助3%，本項支出將會持續增加，長期下來將會有經費排擠效果，進而影響到其他項目之支用。

(二) 增收污水處理費

本校隨著校務發展擴增，除法令規定須於調高經費外，仍儘量摺節各項經常性支出；103年本校污水下水道接管臺北市衛生下水道系統，污水處理費隨自來水徵收每度5元，估計每年污水處理費約250萬元，加計污水管道設備每年維護整修費用新增約50萬元，預估增加費用為300萬元。

(三) 改善無障礙設施

在校園與社區逐漸融為一體之情況下，強調人本教育及建立校園安全友善環境，配合充實軟硬體建設，以確保校園安全為基礎的人性化空間，須有充裕之預算支援延續逐步推動。本校對於無障礙空間已計畫分年施作，預計 103 年增設學思樓無障礙電梯升降設備，改善學習動線，約需經費 550 萬元，104 年擬亦增設藝文中心大禮堂增設無障礙電梯升降平台及視聽館增設無障礙坡道與輪椅觀眾席工程，優化校園文化環境，並陸續規劃推動其他公共領域及各系所無障礙設施，建置無障礙坡道及升降設備，厚植校園友善環境。

(四) 研究資源經費需求上升

圖書資料是教學及研究極為重要的資源，本校圖書館的館藏量雖為大學圖書館中僅次於臺大，但近年來每年館藏在資料庫（電子資源）及期刊的增加量，卻有逐年減少的趨勢（參見表 13），實因圖儀經費無法增加而資料庫及期刊卻不斷調漲的情況下所導致的結果。每年 Library Journal 都有專文提供隔年期刊價格調查預測分析，以 100-102 年的預估漲幅分析為例，100 年為 6%-8%，101 年為 7%-9%，102 年為 6%-7%。而以本校實際採購歐洲西文期刊的成本分析，平均的每期刊價格（包含代理商的服務費）則分別為 463.51 歐元、519.85 歐元及 594.07 歐元，漲幅為 7.6%、12.15% 及 14.28%，其漲幅更甚於 Library Journal 的預測，也因為訂購的刊數逐年遞減，服務費的成本無法降低，加上期刊本身每年的漲幅，在雙重的循環因素影響下所致。而資料庫的漲幅亦然，西文資料庫的平均漲幅為 5%-10%，其調漲的因素為資料庫中每年的資料增加量所支出的相關成本為計算考量。除了資料庫及期刊訂費逐年增漲的問題外，由於兩者大多向國外訂購，匯率的問題亦是影響經費更為短絀的原因之一。

表 13、近 3 年圖書館圖書資料採購數量統計

項目	種數			冊/片數		
	100 年度	101 年度	102 年度	100 年度	101 年度	102 年度
圖書	14,412	15,990	10,218	16,724	17,688	11,601
微縮	3	0	0	18	0	0
視聽	371	536	428	737	1,072	619
資料庫	117	105	98	140	110	107
電子書	18,198	12,385	16,249	18,198	12,630	16,348
期刊	2,422	2,153	2,095	2,505	2,252	2,162
報紙	44	40	38	47	41	39
總計	35,567	31,209	29,126	38,369	33,793	30,876

三、 其他外部因素

(一) 高教經費偏低

與各國相較，台灣在高等教育經費上的投資相對較低，台灣各大學年度預算與香港相比大約僅有其三分之一；與歐美相比，大約僅達十分之一，然而高教資源不足，將直接影響未來人力之培育與大學畢業生之國際競爭力。

從在學雜費方面來看，國內大學學雜費亦遠較美國、澳洲、英國等大部分大學為低（在歐洲地區，雖然有德、法等國採行低學費政策，但其所得稅率卻遠高於我國），若與鄰近國家相比，台灣公立大學之每年學雜費亦低於中國（香港）、日本、新加坡及南韓等國甚多（以南韓為例，公立大學平均每年學雜費約 15 萬元）。若以本校現行學雜費收費標準來推估，即使連續 20 年調漲 5%，大學生每學年學雜費從目前約 5.2 萬元調為 13.7 萬元，與其他國家相比，我國還是屬於低學費政策國家（目前美、英、日等國的公立大學每年學雜費約 24 萬元以上）。

人文社會科學的研究性質耗時費力，需要長時間、多資源的投入，雖不如自然科學常需購置大型儀器或設備，但基礎建設如藏書、資料庫等的建置亦所費不貲。此外，近年由於跨領域研究的必要，對於大型儀器的需求也逐年增加，大學對於研究經費之需求與日遽增。

人才是大學教育的基礎，延攬優秀人才也是大學能夠成功立足之重要關鍵。然而台灣現有狀況難以與世界各大學競爭，更面臨人才流失的窘境。建置良好的研究教學環境，給予無後顧之憂的研究支援，才足以網羅優秀研究人才服務與貢獻。現有之延攬人才補助在頂尖大學計畫逐年縮減的情況下，將逐漸限縮，也勢必衝擊研究人力基礎。

(二) 教育階段之成本考量

國民義務教育階段之學習成本，主要應由國家/納稅人負擔，但隨著教育階段之提昇，教育選擇權增加且教育效益更直接反映於學生個人職業與成就，故學習成本之中理應逐步提高學習者自身負擔之比例。但根據教育部之統計，以 97 年度為例，國立大專生由政府負擔之每生培育成本平均值為 18.2 萬元，遠高於每生所繳學雜費。

再者，研究生處於最高教育階段，教育成本最高（平均班級較小、空間較多、設備較多等），教育效益與就業最直接相關，但研究所學生所繳學基費及學分費之和甚至略低於大學部學生之學雜費。

(三) 公私立大學之公平負擔

我國國立大學之學生在社會經濟地位 (SES) 方面，向來高於私立大學之學生，且享受較佳之教育資源，故國立大學之學生理應比私立大學之學生負擔更高之學習費用，而不應由納稅人補貼。歷年來，台灣的公立大學學雜費約占國內生產毛額的 10% 上下，但私立大學學雜費則約占國內生產毛額的 20% 上下。

四、 小結

由於本校過往之現金結餘仍足以彌補近年來本校每年的經費短絀，使本校仍得以正常營運，但長久來看，若收入與支出的差異幅度無法縮小，對本校的未來發展勢必造成重大的傷害。

本校自 101 年起，針對教師員額改採總額管控之方式，對於各學院之用人需求將提相關會議討論核定後，再由學院進行分配；此外，自 100 年起要求行政人力如有新增需求，則須提工作評價小組會議審議。然而每年度薪資自然成長仍會造成教職員人事費不斷上升（每年約增 1,000 萬元以上），若本校財源無法持續擴充，未來可能先實施員額凍結，再實施員額縮減，此舉將使生師比上揚、教學品質下降及相關業務（例如國際化推動、諮商輔導等）受到直接衝擊。

此外，本校自 100 年起已逐步刪減各單位業務費預算，以院/系/所/中心業務費為例，102 年較 100 年核定數已減少約 253 萬元，若學校經費持續不足，亦將持續採取縮編預算的節流措施，包括刪減獎助學金、停購部分軟體資源、延長設備使用年限等，將會導致學習品質及環境品質下降，如此惡性循環的結果最終將會導致學校及學生整體競爭力不足。因此，除前述之開源措施外，調整學雜費亦是本校不可避免的作為。

肆、 計算方法

一、 大學部

目前暫依教育部公告 102 學年度學雜費收費基準調整幅度之 2 倍計算，學雜費及學分費均調漲約 1.5%（確切調整幅度將依教育部公告結果進行調整；抑或得以調漲幅度 5% 計，分三年逐年調漲，藉節省行政成本），調整後本校預計一年約可增加 730 萬元的學雜費相關收入，換言之，每位學生每年約需增加 750 元左右的學雜費支出。調整前後之學雜費及學分費收費標準如表 14。

表 14、大學部學雜費收費標準調整對照表

單位：元

項目		收費標準一	收費標準二	收費標準三
每學期 學雜費	調整前	24,510	24,890	28,430
	調整後	24,875	25,260	28,855
	差額	365	370	425
每學分 學分費	調整前	1,020	1,040	1,133
	調整後	1,035	1,055	1,150
	差額	15	15	17

註：

1. 100 學年度以後入學之外國學生、陸生收費標準為上述費用之 2 倍。
2. 收費標準一適用之學院為文學院、社會科學院（不含地政系）、外國語文學院、法學院、國際事務學院及教育學院；收費標準二適用之學院為：商學院（不含資管系）；收費標準三適用之學院及學系為理學院、傳播學院、地政系及資管系。

二、 研究所

考量教學成本、資源分配比例等因素後，本校擬自 103 學年度起改變研究所學雜費收費標準如下說明，調整後本校預計一年約可增加 930 萬元的學雜費相關收入，亦即平均每位學生一年將增加約 1,500 元之學雜費支出。

(一) 一般學制研究所

學雜費基數及學分費各調整 5%，收費標準調整對照表如表 15。

表 15、一般學制研究所學雜費收費標準調整對照表

單位：元

項目		收費標準一	收費標準二	收費標準三
每學期 學雜費基數	調整前	12,300	12,480	14,280
	調整後	12,910	13,100	14,990
	差額	610	620	710
每學期學分費	調整前	1,576		
	調整後	1,655		
	差額	79		

註：

1. 100 學年度以後以外國學生或陸生身份申請入學之學生收費標準為上述費用之 2 倍。
2. 收費標準一適用之學院為文學院（不含圖檔所）、社會科學院（不含地政系）、外國語文學院、法學院、國際事務學院及教育學院；收費標準二適用之學院為：商學院（不含資管系、科管智財所）；收費標準三適用之學院及學系為理學院、傳播學院、圖檔所、地政系、資管系及科管智財所。

(二) 在職專班及特殊收費之學位學程

按班別收取不同標準之學雜費基數，依 102 學年度收費標準調漲 610~710 元，調整後收費標準如表 16。

表 16、在職專班及特殊收費之學位學程學雜費收費標準調整對照表

單位：元

項目		收費標準一	收費標準二	收費標準三
每學期 學雜費基數	調整前	12,300	12,480	14,280
	調整後	12,910	13,100	14,990
	差額	610	620	710
每學期學分費	調整前	3500 以上		
	調整後	3500 以上		
	差額	0		

註：

- 1.特殊收費之學位學程係指：企業管理研究所（MBA 學位學程）、亞太研究英語碩士學位學程及國際經營管理英語碩士學位學程。
- 2.收費標準一適用之學院為文學院（不含圖資專班）、社會科學院（不含地政專班）、外國語文學院、法學院、國際事務學院及教育學院；收費標準二適用之學院為商學院；收費標準三適用之學院及學系為理學院、傳播學院、圖資專班及地政專班。

伍、 學雜費調整支用計畫

一、 增聘專業教師

培育人才促進國家發展為大學關鍵核心使命，為達到此宗旨，延攬及留任優秀教師以教導學生是本校必要持續進行的任務。各院系所為因應快速的社會變遷，讓同學於校內的專業學習能具多元跨域特色，以期與外界人才需求銜接並具競爭力，故對於新興領域密切注意並需延聘各領域傑出人才強化教學陣容。近年本校各教學單位於人才會議所提教師員額需求，因限於財政及其他因素未能全數聘齊，依近年本校人才會議各院所提教師員額需求有 168 名，因限於財政及其他因素未一次核給，依各院需求估算，尚需再增聘約 84 名教師（詳如下表），所涉領域有：發展文化與博物館學、宗教社會學及美學、數位內容與科技、跨媒體、應用經濟與社會發展、社會創新、國際發展、國際衝突管理、教學媒體與學習科技等領域及增設英語學程之需求。

表 17、近 3 年員額需求表

項目	各院、中心、室員額需求					實際核配數	未核配數
	專任	交換	約聘	其他	小計		
101 學年度	45	4	7	0	56	23	33
102 學年度	53	5	5	0	63	36	27
103 學年度	46	0	2	1	49	25	24
合計	144	9	14	1	168	84	84

生師比係衡量教學品質的基本指標之一，本校 102 學年度第一學期生師比為 21.12（不含專班，含專班則為 24.25），為追求更佳教學品質爰生師比仍有降低空間；另本校教師多反應教學負擔過重，雖有減授機制惟平均每人授課時數仍有 7.97 小時之多，超支鐘點之教師人數占全體教師 32.88%。又本校自 95 年 8 月 1 日起至今雖已淨增加教師 65 人，並鼓勵研究人員投入教學，已有 51.3 % 的研究人員承擔授課工作，但上開生師比及教師授課時數偏高情形，對於教學研究及服務的提升有所影響，近二年因財政因素稍放慢增聘教師之步調，但各院系所仍有增聘教師之需求。另為提升教學品質，提供教師較健全的教學及研究條件，本校生師比經與國內同等級頂尖大學比較，似以平均值 18.55 為宜，以本校現有學生人數評估，約還需增聘 100 名老師方能達成目標，若先以每年增聘 10 名新進教師，每名每年人事經費以 150 萬元估算，平均每年約需 1,500 萬元。

二、 強化學習輔導

(一) 增加圖書資源

本校的圖儀經費分配主要包含圖書、期刊及資料庫三大部分，以一定的比例進行分配，因資料庫及期刊漲幅的因素，若要維持持續訂購的狀態，勢必排擠降低圖書經費分配的比例，而中文圖書的薦購以大學部同學為主，若圖書經費分配不足，亦將影響大學部同學推薦及閱讀圖書的權益。

以本校現有的財政狀況，圖儀經費無法增加，而雖已藉由各項計畫經費的申請（如國科會購書計畫及第二外語計畫等）充實館藏，但仍無法支應教學研究所需及圖書資源訂費持續調漲的情況下，學雜費的調整，將調整的部分比例用以擴充館藏資源，可為重要的經費支援。

以 101 至 103 年圖儀經費皆為 8300 萬元的分配額度加以說明，若要維持 103 年所訂購的期刊與電子資源資料庫能持續於 104 年提供使用，且保留總經費 20% 為圖書採購的部分，則必須將訂費的漲幅、服務費及匯率等因素所增加的經費一併計算才足以支應。以 103 年 8300 萬元的預算為例，其中 20% 保留為圖書訂購費用，而 80% 為電子資源及期刊的經費，若以平均漲幅為 6% 計算，104 年所需增加的經費約為 398 萬元。

本校除維持現有的資料庫及期刊等重要研究資源能持續訂購提供使用外，更期能將部分因經費不足而無法增購的圖書資料予以購入，充實館藏內容以支援教學研究。故而擬再增列總經費的 1%，即 83 萬元，以增購綜合性或跨領域研究的資料庫、期刊與圖書為主，提供全校師生更多跨領域研究的支援與對話。

(二) 辦理畢業生流向調查

學務處職涯中心自 100 年起，運用頂尖大學計畫經費，進行畢業一年、三年及五年的畢業生流向調查。近年來教育部對於高等教育的評鑑，不論是校務評鑑或系所評鑑，均日益重視學習成效，其中畢業生就業狀況是學習成效重點評量項目之一。

本校頂大計畫下畢業生流向調查預算逐年縮減，自 103 年起，不再補助畢業生流向調查。畢業生流向調查是建立學生學習成效指標追蹤的重要依據，對於就業輔導、系所評鑑，甚或課程修訂，都有正面而良好的效益。因應教育部希望各校進行畢業後 6 個月、1.5 年以及 3 年之流向調查之需，職涯中心雖由業務費勻支部分經費，供調查工作支用，尚不足約 120 萬。為能提供各系所課程修訂意見參考，強化學生學習輔導，若能調漲學費，建議能增撥此 120 萬經費，持續辦理此三項畢業生流向調查。

(三) 提升教與學成效

教學發展中心為提升教師與學生之教與學成效，在頂大經費的支持下，分別透過共通性服務與針對個別化需求規劃教師專業成長措施，以達成「以教學資源體系支持教師專業發展」、「透過數位科技實踐教學精進」、「推動學習輔導諮詢提升學習成效」三大策略。

「以教學資源體系支持教師專業發展」分別有新進教師研習營、傳習制度，協助新進教師盡早融入教學生活；教學助教（TA）制度為提升本校碩、博士生教學知能，並由教學發展中心負責教學培訓；教學發展工作坊、教學諮詢與教師關懷、英語授課錄影與回饋均為協助本校教師提升教學專業技巧與知能。「透過數位科技實踐教學精進」分別有教學精進實驗計畫，支援教師課程設計與教學實驗；數位學習支援則提供數位學習工作坊之籌辦與科技助理之人員培訓。「推動學習輔導諮詢提升學習成效」分別有特定學生課業輔導，協助特定學生（含身心障礙生、中低收入戶、原住民、外籍生、預警名單學生）課業學習；學生讀書小組則鼓勵同學跨院系、跨領域共同探索知識，提升學習力、創造力、行動力與時間管理能力；課業輔導則針對共同基礎課程，給予補救性協助。

綜上所列之業務已逐漸建立典範型態與办理流程，嘉惠眾多師生。此外，教學發展中心亦負責本校研究規劃之業務，用以提供本校未來教學政策修訂之參考，惟本項業務並無固定經費支持，甚為可惜。在頂尖大學計畫經費逐年縮編情況下，為持續研究並推動教學發展之策略與工作，擬建請每年編列常態性經費約 700 萬元，取代原頂尖大學計畫經費，以供業務之籌辦。

三、 強化弱勢輔助

(一) 增聘輔導人力

近年來本校諮商輔導人數大增，101 學年度較 98 學年度初談的人數增加了 283%，達 516 人，諮商、諮詢以及輔導的人數與人次也成長 16%-28%，達 475 人、4,487 人次；危機個案管理的人數與服務人次更成長高達 122%，達 162 人、1,715 人次。此外，身心障礙學生近幾年快速成長，101 學年度的身心障礙學生數較 98 學年度增加了 145%，102 學年度更達 103 位。為提升學生輔導效能，建議由學雜費調整經費增聘二位專業輔導人力，以強化弱勢學生之照顧。依本校約用心理師敘薪標準每月新台幣 42,541 元/人計算，並納入勞健保等費用，增加 2 名之人事費，總計每年約需 134 萬元。

(二) 增加獎助學經費預算

為照顧弱勢學生，即使調漲學雜費，依教育部公私立大學校院各類學生就學優待減免補助款核發作業須知、學雜費減免標準及弱勢學生助學計畫，本校仍將持續提供弱勢學生各項學雜費的減免及濟助。除了原有獎補助制度外，本校亦將研擬放寬各項獎助學金之申請限制條件並採行以下措施來強化對弱勢學生之照顧。

1. 增置千里馬獎助學金（名稱暫訂）

根據教育部的檢討報告發現，以 99 學年度為例，弱勢學生佔全校學生的比例，就讀公立大學最低，僅佔 8.88%；就讀私立技專最高，佔 22.78%，但政府卻又以較多稅收補貼國立大學，故產生所謂的「反重分配現象」。為了實踐所得重分配之概念，本校將增置 200 萬元之千里馬獎助學金，性質至少包含以弱勢學生為優先之還願獎學金及助學金兩大類，並放寬經濟弱勢學生申請資格，使確實有需求之弱勢學生得以在求學歷程中全心全力發展。

2. 增編助學金預算

配合政府政策，103 年行政院勞委會調漲基本工資時薪 5.5%（自 102 年之 109 元調漲至 103 年之 115 元），本校若仍維持預算不變，則能領取大學部學生助學金之人數將減少，因此在調漲學雜費後，擬回復該項助學金實質預算目標值至 102 年的水準，亦即增加預算約 163 萬元。

四、 小結

本次學雜費收費標準調整後所增收之學雜費收入將專款專用，以前述三大類項目支出為主，即以當年未調整學雜費前之財務規模分配經費後，再將調整學雜費後增收經費分配至表 18 之用途規劃項目，並由教務處於下一年度之第一次校務會議中提出調整後學雜費收入實際收支情形之專案報告。除了調整學雜費方案之外，本校未來自當持續努力推動各項開源節流措施來避免本校財務惡化，使本校能正常營運及穩健發展。

表 18、調整後學雜費增收經費之用途規劃

項目	預算分配	分配比重	用途說明
人事經費	760 萬	46%	各單位聘用專任教師及輔導專業行政人員薪資
教發經費	300 萬	18%	教發中心推動教學發展之工作及業務所需
獎助學金	300 萬	18%	設置獎助學金扶助經濟弱勢學生
圖儀經費	200 萬	12%	維持圖書資源不減量
其他	100 萬	6%	辦理畢業生流向調查專案
合計	1,660 萬	100%	大學部約增收 730 萬，研究所則約 930 萬